



Fiasko ostravských doubledeckerů

13.07 2021 19:57, Vít Hinčica, Autobusy

První měsíc provozu dvou ostravských doubledeckerů na víkendové lince č. 88 je u konce. Během každého víkendu jsme sledovali, jaká je jeho obsazenost. Navzdory masivní propagaci nových dvoupodlažních autobusů se linka č. 88 Bolt Tower - ZOO potýkala s velmi nízkým vytížením. Za celý první měsíc provozu nebyl žádný spoj této linky ani jednou do posledního místa zaplněn. Co hůř, některé spoje vezly jen jednoho cestujícího a některé jely zcela prázdné.



Spoj v 17:00 dne 11. 7. 2021 vezl od ZOO dvě desítky osob, zhruba polovina z nich vystoupila na Konzervatoři. Celková obsazenost tohoto autobusu v příznivém počasí tedy byla méně než 30 %.
(foto: -vh-)



Následný spoj od DOVu dne 11. 7. v 17:22 projíždí kolem zastávky Elektra. Veze směrem k ZOO rovné dva cestující. (foto: -vh-)



Poslední spoj od ZOO dne 11. 7. 2021 v 18:00 vezl skoro 20 lidí, obsazenost stále pod 30 %. Okolo 18:04 projel zastávku Husův Sad, jak vidíme na snímku. (foto: -vh-)

První víkend 5. a 6. června, kdy doubledeckery startovaly provoz na lince č. 88, ještě bylo příliš brzo soudit, jak si je cestující oblíbí, nicméně už tehdy byla obsazenost unikátních autobusů ve flotile DPO navzdory výstavnímu počasí velmi proměnlivá, přičemž k celkově vyšší obsazenosti prvního víkendu přispěli různí fandové MHD a „čumilové“, kteří chtěli „být u toho“. Další víkend, kdy byly teploty okolo 20 stupňů, byl z hlediska obsazenosti o trochu slabší než ten první. O víkendu 19. a 20. 6., kdy panovaly tropické teploty, se vozidly převáželo ještě méně lidí. Například dne 19. 6. 2021 jsme celé odpoledne jezdili linkou č. 88 a „přeskakovali“ na konečné ZOO ze spoje na spoj. Populární sedadla na přední horního parta byla ve všudypřítomném parnu hotovým skleníkem a paluba byla celkově natolik rozpálená, že se někteří cestující nakonec stáhli do klimatizovaného spodního patra. Nicméně cestujících bylo toho dne naprosté minimum a dvakrát jsme se svezli naprosto prázdným vozidlem. Víkend 26. a 27. 6. přinesl příjemné teploty a polozataženou oblohu, doubledeckery se až na výjimky ovšem nedařilo naplnit ani z poloviny. Od července 2021 přidal DPO novou zastávku na mostě Pionýrů, avšak ani ta nijak nepomohla tomu, aby se cestující do vozidla začali masově hrnout. A nepomohly ani svátky. Víkend 10. a 11. 7. v tomto ohledu nebyl výjimkou a k vidění byly opakovaně i prázdné spoje. Odpoledne nicméně bývalo co do poptávky silnější než dopoledne a sobota bývala silnější než neděle.



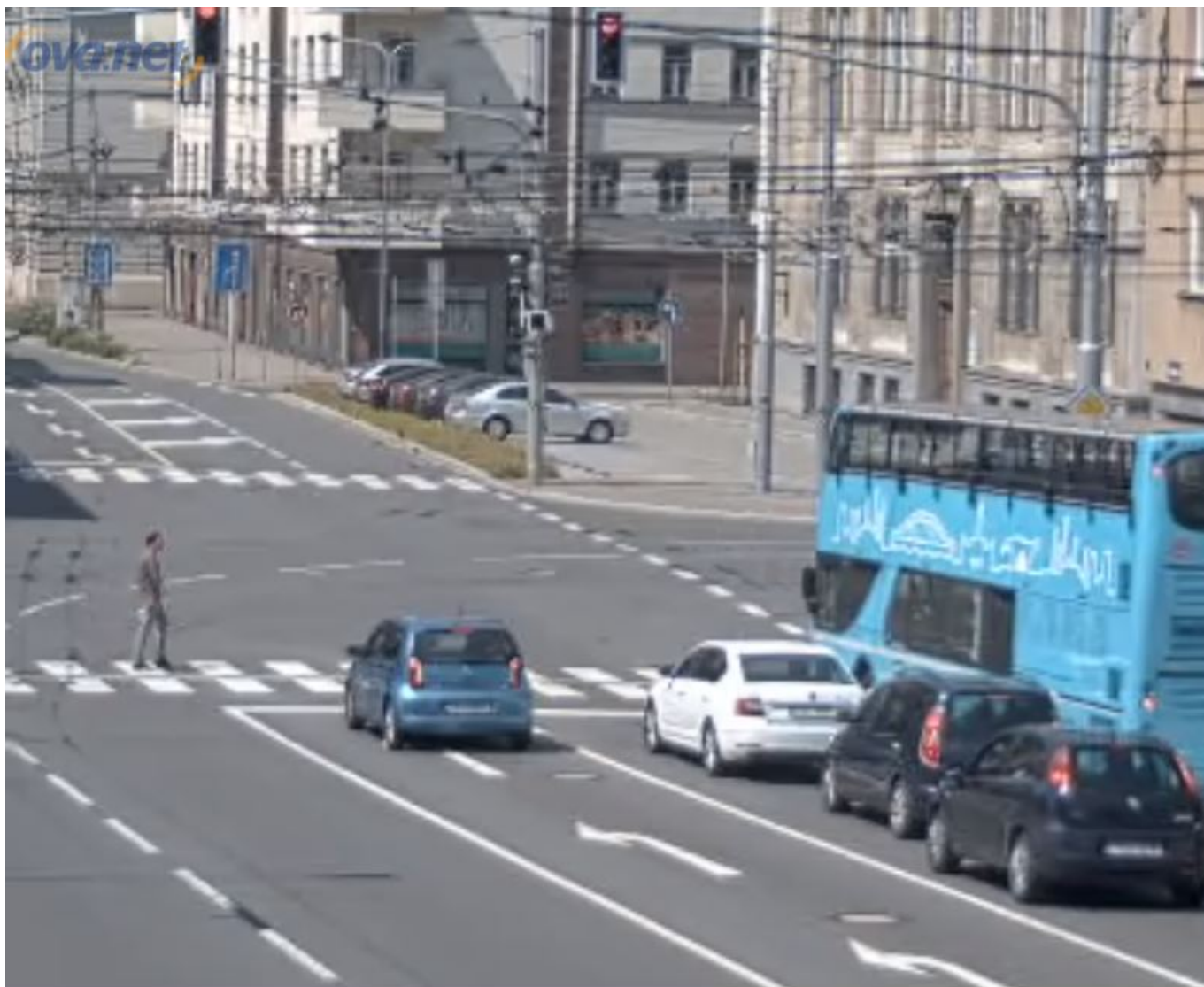
Doubledecker výjimečně na zastávce Dolní Vítkovice dne 19. 6. 2021 ve 14:48. V autobuse navzdory konání závodů v běhu v areálu DOV čekalo na svezení jen okolo pěti cestujících. (foto: -vh-)



19. 6. 2021 před 4. hodinou jede doubledecker do ZOO rovněž prázdný. (foto: -vh-)

Příčina tohoto evidentního fiaska je jasná. Na trase linky č. 88 nepanuje poptávka. Ačkoli různí představitelé města a DPO nadále věří tomu, že by mohla v dané trase někdy vést lanovka, člověku stačí pouhé oči na to, aby viděl, že nejen lanovka s nekonečným proudem zavěšených gondol, ale ani pouhé dva doubledeckery na dané trase dnes ani nikdy v budoucnu „nepotáhnou“. Stručně se podívejme na tři klíčové body, které linka č. 88 spojuje: DOV, centrum a ZOO.

Níže vidíme vybrané záběry z veřejně přístupných kamer společnosti Ovanet za poslední měsíc. Třebaže je jejich kvalita nízká, i ony dostatečně prokazují, že doubledeckery skutečně téměř nikdo nejzdí, bez ohledu na denní hodinu.



U mostu Pionýrů, 20. 6. 2021 v 11:05. Počet cestujících očividně nula nebo téměř nula. Na tomto i jiných snímcích zřetelně vidíme prázdné ostravské ulice. (zdroj: Ovanet)



Dne 20. 6. 2021 krátce po 13:00 spoj do DOV u křižovatek Českobratrská/Hornopolní. Horní patro téměř prázdné. (zdroj: Ovanet)



Dne 20. 6. 2021 „netáhl“ ani spoj ve 14:00 od ZOO. (zdroj: Ovanet)



V sobotu 26. 6. 2021 spoj do DOV ve 13:00 od ZOO. Horní patro opět téměř prázdné. (zdroj: Ovanet)



Tento spoj 11. 7. 2021 v 10:00 od ZOO jel od Konzervatoře prázdný. (zdroj: Ovanet)



Další prázdný doubledecker, 11. 7. 2021, v 10:32 směr DOV. Další spoj v 11:00 ze ZOO už přilákal aspoň okolo tuctu cestujících. (zdroj: Ovanet)

Do ostravské **ZOO** lidé přijíždějí z různých stran, ale v průměru jich stejně není za den více než 1 600, jak už jsme [posledně demonstrovali](#), tj. denní nabízená kapacita dvěma doubledeckery na lince 88 nemůže být ani vyčerpána, pokud by čistou náhodou všichni návštěvníci potáhli ze ZOO rovnou na doubledecker (a to i pokud bereme v úvahu fakt, že průměrná návštěvnost o víkendu bude v ZOO vyšší než v jiné dny). V **DOVu** je naopak den co den pusto prázdná a jeden se nesmí nechat zmást ani proklamacími o tom, jaká bývala nedávno roční návštěvnost celého areálu. V roce 2019 se jednalo v průměru o cca 4 600 osob denně, avšak v tom je započten i areál Dolu Landek (nacházející se v jiné části Ostravy) a hlavně je toto číslo uměle nadsazováno započítáváním návštěvností různých festivalů, které se konávaly v DOVu po celé léto, a dále početnými školními návštěvami. V jiné dny roku obvykle areál zívá prázdnotou, protože v něm nikdo nebydlí a firem je v něm minimum, a totéž platí i pro rok 2021 (prověřovali jsme opakovanými osobními návštěvami).



Poslední týdny jsme nebyli obslouženi aneb pročpak je už delší dobu zavřená tato kavárna v DOVu? Asi proto, že i v té sousední není o volná místa téměř nikdy nouze... (foto: -vh-)

Avšak pro odvoz onoho průměru 4 600 osob denně, pokud by náhodou všechny chtěly z DOVu doubledeckery jet a zrovna do centra či k ZOO, by stačilo přidat dva až tři doubledeckery navíc. Tento předpoklad ovšem logicky nikdy nenastane, protože už dnes jezdí do DOVu prázdné nebo téměř prázdné doubledeckery. Navíc ani hromadný návrat akcí by statistiky doubledeckerů nijak nezvýšil. K lepší obsazenosti totiž letos nepřispěl ani beach-volleyballový turnaj konaný v DOVu první provozní víkend, ani běžecké závody konané o dva týdny později tamtéž - lidé totiž až výjimky přijeli vlastními auty, o čemž svědčilo plné parkoviště DOVu, a tramvajemi, které jim zajistily lepší spojení do míst jejich bydlišť. Stejně tak doubledeckerům nepomůže ani **centrum**, které bývá o víkendech vylidněné, o čemž se píše už léta a čehož si opakovaně všiml 19. 6. 2021 i [Moravskoslezský deník](#). Ani Festival v Ulicích mající svůj druhý den konání v sobotu 26. června 2021 závrtně počet cestujících v doubledeckeru nezvýšil.



Festival v ulicích konaný v centru Ostravy s bídou obsazeností doubledeckerů na lince 88 nijak výrazněji nehnul. Na snímku z 26. 6. vidíme před 15. hodinou spoj směrem k ZOO, ve kterém sedí maximálně 5 osob. (foto: -vh-)

Trasa linky č. 88 jednoduše prochází oblastmi, které nejsou nijak hustě obydlené a ani v nich nepůsobí významní zaměstnavatelé, v DOVu se navíc žádné hromadné bydlení realizovat nemá – odkud se tedy cestující mají ve výsledku brát? To ovšem není vše. Ačkoli by si jeden myslel, že bude linka č. 88 fungovat jako „kolečko“, na turistu v DOVu čeká nepříjemné překvapení v podobě hlášení, že si má vystoupit. Vzápětí si ale může hned nastoupit a pak si pípne „kartu“ znovu (pokud nemá předplatní jízdenku). Tolik propagovaná WiFi v době našich opakovaných cest v doubledeckerech nefungovala (těžko říci, zda máme v redakci jenom smůlu, avšak funkční WiFi se nám navzdory poslední měsíce neukazuje čím dál častěji napříč celým vozovým parkem DPO). Romantické cesty večery doubledeckerem DPO po Ostravě pro změnu nenabízí, poslední spoj jede totiž od ZOO už v šest a z DOVu už ve čtvrt na šest, což je dokonce ještě před zavírací dobou samotné zoologické zahrady.



O hodinu později pořízený téže soboty 26. 6. 2021 snímek ukazuje doubledecker jedoucí po mostě Pionýrů se „slušnou“ obsazeností zhruba tuctu osob. (foto: -vh-)

Nabízí se otázka, **co dále?** DPO doubledeckery využívá mimo víkendy i svátky na jiné lince a také je nabízí pro různé komerční účely, kde se jim daří co do zaplněnosti lépe. Avšak samotná linka č. 88 se navzdory relativně příznivému jízdnému trápí a naděje na výraznou změnu je v nedohlednu.



Areál DOVu dne 19. 6. 2021 okolo 5. hodiny po skončení běžeckých závodů. Chybí už jen píseň Těžkého Pokondru „*Chcípl tu pes, včera, loni, zítra, dnes...*“

Ostravské doubledeckery, jakkoli pro ně vyznívají řádky výše nepříznivě a způsob jejich pořizování byl velmi diskutabilní, se jistým symbolem severomoravské metropole přece jen staly. Lidé sice do „patráků“ zatím nasedali zpravidla v mizerných počtech, ale na ulici se za nimi otáčejí a někteří na ně i mávají (je však otázkou, zda to stálo za 28,6 mil. Kč bez DPH). Na druhé straně, operativita autobusů je prakticky neomezená, takže nic nebrání přijít s moudřejší ideou využití vozidel na alternativní trase či trasách, což by mohlo pořízení autobusů dát do budoucna alespoň nějaký smysl.

Horší je, že někteří jedinci nadále sní o tom, že by ve stejné trase jako linka č. 88 (DOV - ZOO) mohla někdy v budoucnu fungovat lanová dráha. Jakékoli peníze vynakládané na studie lanové dráhy v Ostravě jsou totiž jen **vědomým** mrháním peněz daňových poplatníků a je možné to prokázat na různých příkladech z domova i ze zahraničí. Ostatně i pouhých pár kliků na internetové kamery umožňují všem, kteří v Ostravě nebydlí, nebo se tu o víkendu nezdržují, zjistit, že se poptávka na dané trase pohybuje blízko nule. Stejně tak je smutné, že třetí největší město ČR v oblasti drážní dopravy rezignovalo na aktivní přípravu významějšího rozšíření městské drážní dopravy na svém území (nedávno vyhodilo ze svého územního plánu i plánovanou tramvajovou trať skrze areál DOVu) a spokojí se se stavbou pár set metrů trolejbusové trati z Karoliny k centru (navíc bez vytvoření zatrolejovaného okruhu) a s dostavbou tramvajové trati na 8. stavební obvod Poruby (jestli k ní vůbec někdy dojde...).

K obsahu článku přispěly svými postřehy a zkušenostmi i další osoby, jejich identita ovšem kvůli

citlivosti tématu zůstane utajena. Autor jim tímto děkuje za příspěví.

Url: [Fiasko ostravských doubledeckerů](#)