



Iveco (ne)představilo nový Crossway a Urbanway

12.10 2023 18:44, Libor Hinčica, Autobusy

Po koronavirem vynucené pauze se v závěru minulého týdne otevřely pro novináře a od soboty 7. 10. 2023 i pro širokou veřejnost brány veletrhu Busworld v Belgii, který tentokrát přivítal celkem 75 výrobců autobusů a 526 vystavovatelů z 38 zemí světa. Evropský veletrh se koná ve dvouletém cyklu a je prokládán stejnojmennými výstavami v Asii a v Turecku (v obou lokacích se uskuteční v roce 2024), přičemž dějištěm je bruselské výstaviště nadohled od slavného Atomia, jednoho ze symbolů valonsko-flámské metropole.



Novinkou pro modelovou řadu aurtobusů Crossway/Urbanway/Evadys je nová maska se světlomety z tahačů Iveco S-Way (foto: Iveco Bus)

Letošní veletrh ne nepřekvapivě ukázal, jak silnou pozici získávají v oblasti dodávek autobusů pro Evropu dodavatelé z Turecka a Číny, a jak naopak z výsledků odstupují značky dosud dominantní, jímž vedle tenounkého pláště utkaného přízí historie už mnoho sexappealu v boji s levnější a dravější konkurencí nezbývá. Byli to producenti právě z Turecka a Číny, kteří obsadili co do počtu stánků první (Turecko) a třetí (Čína) příčku, když se celkový podíl těchto vystavovatelů z dvojice zemí s rudou vlajkou rovnal takřka 30 % všech účastníků. Navíc řada dalších výrobců formálně vystavovala pod praporem své země, avšak v některých případech šlo o přeznačené čínské produkty, které se v Evropě jen částečně montují, anebo využívají jen určitý rozsah evropského know-how (například Ebusco starší generace prezentované coby nizozemský produkt, Scania Touring vyráběná v kooperaci s čínským Higerem, anebo nový midibus od Ikarusu hrdě se prezentující coby maďarský výrobek, kterému se hodláme věnovat ještě v samostatném článku). Jedním z tradičních evropských výrobců, který se veletrhu účastnil, bylo Iveco Bus, jež má jeden ze svých výrobních závodů ve Vysokém Mýtě a které na veletrh přivezlo celou řadu novinek.



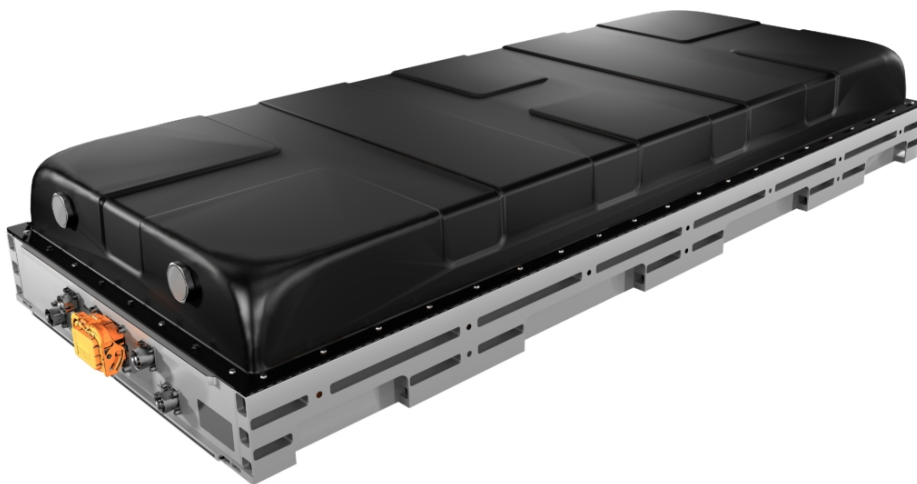
Pohled do interiéru předváděcího vozu. (foto: Iveco Bus)

Již dříve se výrobce pochlubil elektrickou verzí svého v Turecku vyráběného modelu Streetway o délce 12 m, který je vyráběn v kooperaci s Otokarem. Ačkoli jako zdroj elektrické energie jsou využívány trakční baterie z produkce FPT Industrial (na bázi článků NMC; nikl-mangan-kobalt), pohonný řetězec je v kontrastu k dieselovým a plynovým autobusům, kde Iveco u Streetwaye používá v porovnání s výchozím Otokarem Kent C kompletně vlastní řešení, převzat v tomto případě z elektrobusů e-Kent od Otokaru, takže k pohonu slouží jeden 310kW motor z produkce Voithu. Dědičnost prvků ve vztahu k tureckému modelu je teda v případě elektrického Streetwaye vyšší, než je tomu u dieselových/plynových vozů.



Stanoviště řidiče elektrického Crossway LE ELEC. (foto: Iveco Bus)

I když si Streetway razí cestu i na české a slovenské silnice, byla přece jen pro našince nejzajímavější dlouho očekávaná premiéra nového provedení Crosswaye (a z něj odvozeného Evadysu). Veleúspěšný model vyráběný od roku 2006 (resp. započteme-li i příbuzný Arway, tak od roku 2005) prošel prvním faceliftem v roce 2013, kdy se současně upustilo od používání již nepotřebného jména Irisbus a do popředí se dostalo jméno Iveco, které tak jako tak už od roku 2003 celý Irisbus vlastnilo (původně šlo o společný podnik s Renaultem, kde však dualismus fungoval jen po dobu čtyř let). Nyní se dočkal Crossway ve všech verzích další inovace designu, kdy zmizel šedý srpek s nápisem Iveco. Jméno výrobce je nově zapuštěno do masky, na níž zaujme zcela nové provedení světel převzaté z nákladních automobilů Iveco S-Way.



Bateriový pack od Iveca má v provedení pro autobusy standardní délky kapacitu elektrické energie 69,3 kWh. Na Crossway LE ELEC lze umístit až 7 takových boxů. (foto: Iveco Bus)

Přestože je Crossway pro Iveco nosným modelem - v různých modifikacích opustilo výrobní linku již 60 000 vozů, přičemž vedle vysokomýtského závodu se postupně rozebíhá i výroba středněpodlažních vozů v Turecku - hlavní hvězdou veletrhu se stal model Iveco eWay s vodíkovým pohonem od Hyundai, který se přitom žádné designové změně nepodrobil, takže návštěvník mohl novinku, na kterou se chtělo Iveco svou prezentací zaměřovat, snadno přehlédnout. eWay je navíc poněkud specifickým produktem. Vyvinut byl v sesterské společnosti Heuliez Bus coby typ GX337 již v roce 2017 a Iveco si na elektrobus pouze o dva roky později napláclo své logo, aby zaplnilo díru v nabídce, neboť vlastní elektrobus postavený na svém Urbanwayi ještě nemělo.



Ještě jeden pohled na elektrický Crossway LE ELEC, tentokrát zleva.(foto: Iveco Bus)

Nový Crossway je přitom nově dostupný i v elektrické verzi, která byla na veletrhu v podobě low entry modelu prezentována. V tomto případě jde o skutečnou novinku v portfoliu. Bohužel, jak je pro Iveco symptomatické, jsou informace poskytnuté médiím k novému provedení autobusu velice stručné a do značné míry nic neříkající (za všechno si představme třeba úvod tiskové zprávy Iveca: *„Plně elektrický Crossway LE kombinuje vlastnosti, díky kterým byla řada CROSSWAY úspěšná od jejího uvedení na trh - provozní ziskovost a flexibilitu - se všemi výhodami elektromobility.“*)



Nové masky se dočkal i „vysoký“ Crossway. (foto: Libor Hinčica)

Lze se tak dovědět pouze, že elektrický Crossway LE ELEC bude k dispozici ve dvou délkových provedeních (12 a 13 m), a to s provozním určením v městské dopravě (třída I), anebo meziměstské (třída II). Konstrukce vozidla má být odvozena z plynových autobusů a vozidla mají plnit bezpečnostní normu R118 z pohledu hořlavosti. Elektrobusey mají být vybaveny centrálním motorem o výkonu 310 kW typu Siemens ELFA III. Baterie mohou být v konfiguracích kapacity elektrické energie 346 kWh, 416 kWh a 485 kWh u městského provedení, v případě linkové modifikace se počítá pouze s dvěma vyššími hodnotami. Nabíjení se předpokládá buďto skrze standardizovanou nabíječku COMBO CCS2 (výkonem 150 kW), anebo skrze pantograf na střeše vozidla, přičemž zde může být použit nabíjecí výkon až 450 kW.



Urbanway s novou maskou. (foto: Libor Hinčica)

V elektrobusech by se měly používat baterie z produkce mateřské společnosti FPT Industrial. Základní bateriový pack je označován jako typ eBS 69, kdy číslovka označuje kapacitu elektrické energie v boxu (tedy 69 kWh, resp. přesněji 69,3 kWh), jenž má celkovou hmotnost 388 kg (energetická hustota má činit 178 Wh/kg) a rozměry 1785 x 700 x 250 mm. Chlazení baterií je řešeno pomocí vodního okruhu. V maximální konfiguraci 485 kWh je tak na Crosswayi LE ELEC použito 7 těchto bateriových boxů. FPT Industrial, jejíž stánek na veletrhu byl k Ivecu přidružený, uvádí, že její baterie jsou v porovnání s průměrem dosahovaným u konkurentů o 42 % lehčí a nižší. Výrobce slibuje až 6 500 provozních cyklů a až desetiletou záruku. Bateriový management je pak rovněž z produkce FPT Industrial a nese označení eBM 5. Jak baterie, tak bateriový management, jsou dostupné v případě zájmu také dalším výrobcům.



Zadní čelo prošlo inovací v podání Iveca již dříve. (foto: Libor Hinčica)

Doplňme, že na veletrhu byl vystaven vůz Crossway LE ELEC v delším provedení (12 950 mm) nabízející 48 míst k sezení. Více informací se prozatím široká veřejnost nedoví.

Úplně stranou zájmu většiny médií pak stálo představení nového designu Urbanwaye, tedy městského modelu nabízeného od roku 2013, jenž rovněž převzal křivky z tahače S-Way. Iveco samotné na tuto inovaci nijak neupozorňovalo, takže vůz nebyl vůbec zmíněn v přehledu představených novinek a vystavených exponátů. Autor článku při pátrání po přítomnosti článkového plynového Urbanwaye na veletrhu oslovil manažery s odznáčkem IVECO BUS, kteří mu ochotně odpověděli, že žádný takový autobus na veletrhu vůbec nemají. Po upřesnění, že by se mělo jednat o článkový autobus jej k Urbanwayi zavedli se slovy, že se jedná o kloubový eWay, což následně tváří tvář skutečnosti, že na vozidle poněkud svítil nápis „Urbanway“ korigovali slovy: „eWay je totéž co Urbanway.“ Tímto sdělením, jež dosud naší redakci unikalo, nám nezbývá než článek ukončit, protože k autobusu nebylo prozrazeno skutečně nic dalšího. Výrobce dosud neaktualizoval v žádné z jazykových mutací ani své webové stránky, což je vzhledem ke skutečnosti, že nová provedení a modely vozidel by měly nastoupit do výroby od počátku roku 2024, opravdu tristní.



A změna designu postihla pochopitelně také příbuzného Crosswaye - model Evadys. (foto: Libor Hinčica)

Url: [Iveco \(ne\)představilo nový Crossway a Urbanway](#)