

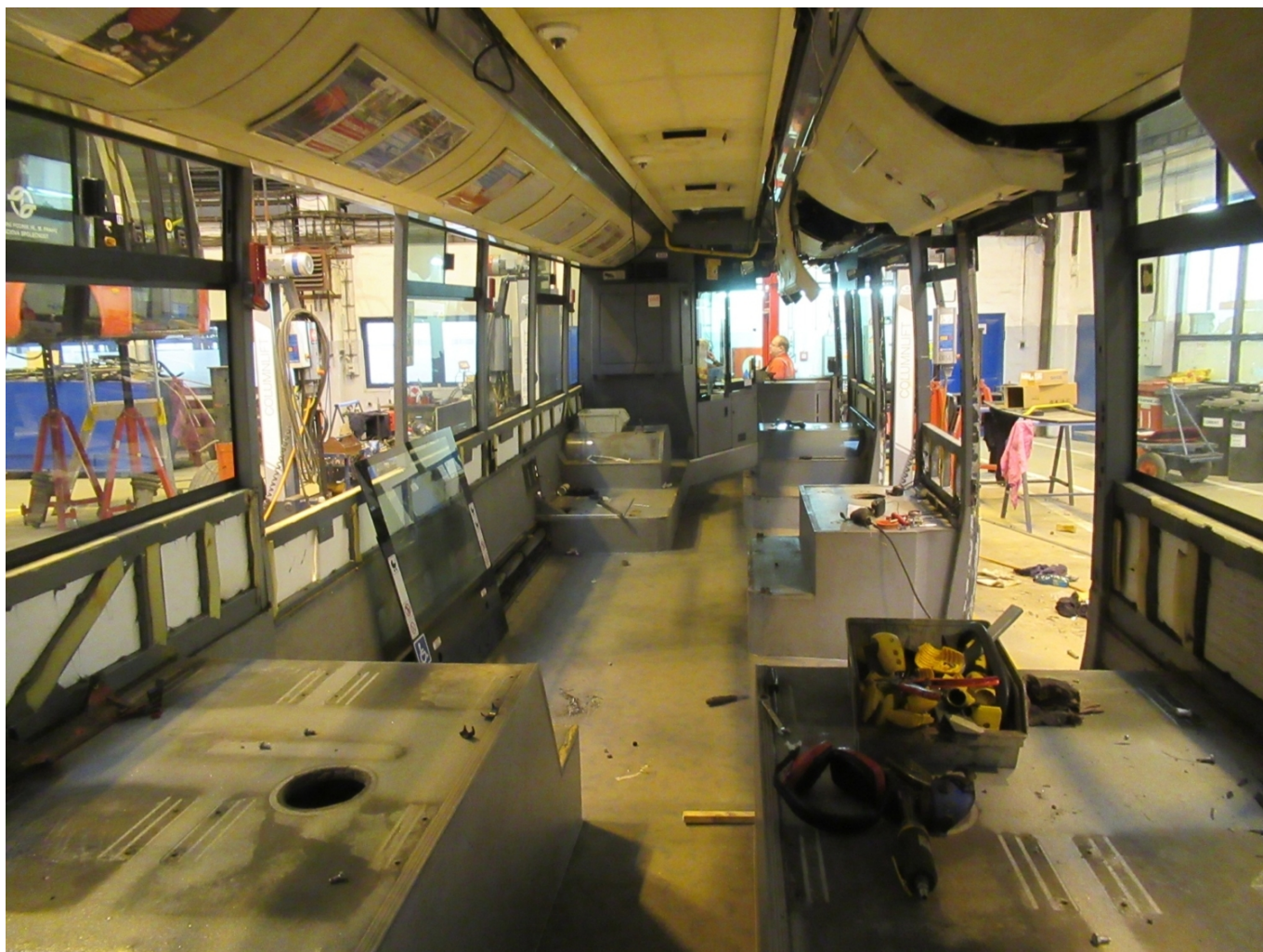


Praha má již muzejní autobus SOR NB 12

14.12 2023 09:38, Libor Hinčica, Autobusy

Dopravní podnik hl. m. Prahy již určil budoucího zástupce autobusů typu SOR NB 12 CITY coby reprezentanta do muzejních sbírek. Vybrán byl autobus ev. č. 3686 z roku 2011, na němž už byla zahájena generální oprava tak, aby mohl být vůz představen v roce 2025 v rámci oslav 150. výročí pražské MHD.

Pražský DP pořídil v letech 2009 až 2021 celkem 538 autobusů SOR NB 12 CITY, ty poslední byly zařazeny teprve v dubnu 2021. První kontrakt byl vypsán počátkem 2008, přičemž nabídky byly otevírány 17. 3. 2008. Šlo o obrovskou zakázku, v níž DPP poptával 620 autobusů fixně a 100 v rámci opce. Z uvedeného počtu mělo být 465 o délce 12 m a 255 článkových (z toho 20 v hybridním provedení). Vítěz byl oficiálně oznámen až 18. 2. 2009, kdy se také před budovou magistrátu na Mariánském náměstí objevil první bílo-červeně lakovaný prezentační vůz SOR NB 12 CITY, s nímž se mohli seznámit novináři.



Pohled na současný stav interiéru vozu. (zdroj: facebook Muzeum MHD Praha)

Dodávky měly být zahájeny od léta 2009, přičemž se hodí doplnit, že v rámci pražské MHD nemělo jít o premiéru nového typu na linkách s cestujícími, neboť jeden z původně předváděcích vozů pořídila již v únoru 2009 společnost Veolia Transport Praha, která jej začala nasazovat na linku číslo 165 z Jižního Města do Radotína. Předváděcí vůz výrobního čísla 28 měl pak od března do května 2009 k dispozici i pražský DP (pod ev. č. 3000). První dvacítku vlastních autobusů SOR NB 12 pro DP hl. m. Prahy (ev. č. 3521-3540) byla dodána až v průběhu léta a dne 31. 8. 2009 slavnostně představena na půdě garáží Hostivař, do provozu zasáhly vozy od 1. 9. 2009. O října téhož roku začaly i dodávky člankových vozů.

Tehdejší primátor Prahy Pavel Bém (ODS) komentoval obří zakázku následovně: „V hlavním městě tak dojde k dramatické změně. Místo autobusů, které jsou v průměru staré více než 10 let s emisní normou do EURO III, bude DP disponovat moderními autobusy, které výrazně přispějí ke zlepšení životního prostředí.“ Právě ekologičnost autobusů plnicích tehdy platnou emisní normu EURO V byla na vozidlech společně se 100% nízkopodlažní a větším počtem dveří nejvíce vyzdvihována.



Autobus SOR NB 12 ev. č. 3686 byl naposledy vypraven do provozu na konci listopadu. (zdroj: facebook Muzeum MHD Praha)

Původní rozdělení dodávky autobusů avizované při oznámení výsledků tendru nebylo nakonec dodrženo. Naprostým fiaskem především skončil provoz dvou hybridních autobusů, které se později dočkaly přestavby na klasické dieselové vozy (oba jsou ve službách DPP nadále v provozu), změnil se ale také poměr standardních a sólo vozů. Počet autobusů délky 12 m se zmenšil z 465 na pouhých 238 vozů, naopak počet kloubových vozů se navýšil z 255 na 352 vozidel. Celkem tak bylo do cenového stropu původního kontraktu odebráno 590 vozidel (ve výčtu jsou započtena i tři članková vozidla poskytnuta výrobcem coby náhradní plnění v rámci eliminace penále za disponibilitu vozidel).

Další vozy SOR řady NB si DPP pořídil v rámci nadcházející soutěže, která se po neúspěšném odvolání ze strany Iveca protáhla v případě 150 člankových vozů do září 2017 a u 300 autobusů standardní délky dokonce až do dubna 2018. Jak již zaznělo v úvodu článku, byly dodávky těchto vozů dokončeny na jaře 2021. Celkem tak DP hl. m. Prahy uvedl do provozu 1 040 autobusů SOR řady NB, z toho 502 typu NB 18 CITY a 538 typu NB 12 CITY a stal se tak jejich vůbec největším provozovatelem, když u něj skončilo cca 53 % všech vyrobených „en bėček“.

Historický vůz ev. č. 3686 byl vyroben v roce 2011 (šlo o poslední z osmdesátky vozů pořízených v uvedeném roce), a spadá tedy do již inovované výrobní série s krémově zbarveným interiérem. Po celou dobu svého působení u DPP byl zařazen pod garáže Klíčov. Do provozu s cestujícími zasáhl vůz naposledy ze soboty 25. 11. na neděli 26. 11. 2023 na noční lince číslo 913 (53. kurz s přejezdy na denní linky 145 a 162). V rámci vytipování vhodného budoucího reprezentanta muzejní sbírky byl autobus vybrán podle sdělení pražského Muzea MHD s ohledem na dobrou dostupnost

náhradních dílů pro opravu. Po odstavení byl vůz převezen do areálu hostivařských dílen, kde již začala jeho generální oprava, která má být dokončena do roku 2025.

Url: [Praha má již muzejní autobus SOR NB 12](#)